



Wrocław, dnia 17 listopada 2016

PKP CARGO S.A.
Dolnośląski Zakład Spółki
Dział Utrzymania
Infrastruktury i Urządzeń
ul. Pułaskiego 56
50-443 Wrocław
nr pisma: D-CTUI.0732.9.2016.KC2.1
UNP: 2016-0163462

Opera Wrocławska
ul. Świdnicka 35
50-066 Wrocław

PKP CARGO S.A. Dolnośląski Zakład Spółki, w odpowiedzi na pismo nr J/426/2016 z dn. 04.11.2016r. informuje, że uzgadnia przedłożoną dokumentację projektową dla zadania inwestycyjnego, pn.: „Przebudowa włączenia dróg wewnętrznych na działce nr 3/5 AM-1, obręb Muchobór Mały do drogi wewnętrznej na działkach 2/4 i 3/3 AM-1, obręb Muchobór Mały – dla potrzeb budynku magazynowego Opery Wrocławskiej, przy ul. Na Ostatnim Groszu”.

Z USZANOWANIEM

[Signature]
Jan Sulej

ZASTĘPCA DYREKTORA
DS. UTRZYMANIA
-1-

Opera Wrocławska
ul. Świdnicka 35
50-066 Wrocław

DZM-4-421-200-13390/16

Wrocław, dnia 17.11.2016r.

dotyczy: uzgodnienia przebudowywanego połączenia komunikacyjnego przy
ul. Na Ostatnim Groszu we Wrocławiu

Odpowiadając na wniosek J/425/2016 z dnia 04.11.2016r. Zarząd Zieleni Miejskiej zgodnie z § 4 Porozumienia z dnia 23.12.2002r. zawartego z Zarządem Dróg i Utrzymania Miasta we Wrocławiu, opiniuje pozytywnie przedłożoną dokumentację (w zakresie działki nr 2/4, AM-1, obręb Muchobór Mały, pozostającej w zarządzie trwałym ZDIUM i utrzymaniu ZZM) pod następującymi warunkami:

- wszystkie drzewa rosnące w obrębie inwestycji należy zabezpieczyć zgodnie z załączonym do uzgodnienia opisem,
- z uwagi na brak inwentaryzacji zieleni zobowiązuje się Inwestora do wykonania przed rozpoczęciem prac szczegółowej dokumentacji zdjęciowej (z datownikiem),
- podczas realizacji prac zabrania się gromadzenia ziemi z urobku, materiałów budowlanych oraz sprzętu pod drzewami, krzewami i na trawnikach,
- należy odtworzyć wszystkie trawniki, które ulegną uszkodzeniu podczas realizacji prac. Trawniki należy odtworzyć poprzez nawieszenie na zagęszczony grunt w wykopie 20cm warstwy humusu, wysiew nasion traw w ilości min. 2,5kg/ar, przykrycie nasion 1cm warstwą torfu wymieszanego z humusem, uwałowanie terenu i podlewanie rozproszonym strumieniem wody celem uzyskania pełnego porostu trawy. O odtworzeniu zieleni należy powiadomić tut. Zarząd celem protokolarnego odbioru. Trawniki uznaje się za odtworzone po pełnym poroście trawy i wykonanym pierwszym koszeniu,
- zobowiązuje się Inwestora do przekazania Wykonawcy robót dokumentacji projektowej wraz z warunkami uzgodnienia.

Uzgodnienie jest ważne przez okres 6 miesięcy tj. do dnia 17.05.2017r.



DYREKTOR
Krzysztof Działo

Sprawę prowadzi:
Elżbieta Banasiak tel. (71) 328-66-11 (wew. 312), elzbieta.banasiak@zzm.wroc.pl

Zarząd Zieleni Miejskiej
ul. Trzebnicka 33
50-231 Wrocław
Tel.(71)3286611/12
www.zzm.wroc.pl

Zalecenia dot. lokalizacji placów składowych i dróg dojazdowych

W zasięgu korony i w odległości co najmniej 2 m na zewnątrz od obrysu korony drzewa (lub w strefie 4×4 m wokół drzewa) nie powinno dopuścić się do:

- wykonania placów składowych i dróg dojazdowych,
- poruszania się sprzętu mechanicznego,
- składowania materiałów budowlanych.

Wytyczając drogi komunikacyjne dla obsługi budowy należy uwzględnić rosnące w terenie drzewa.

Wszystkie drogi tymczasowe dla obsługi budowy należy wytyczać poza zasięgiem koron i systemów korzeniowych drzew. Dojazdy do placów budowy w tym obrębie należy przykryć stalowymi płytami lub cienką warstwą betonu na podkładach plastikowych. Grubość betonu należy dostosować do spodziewanych obciążeń.

Nie należy dopuścić do poruszania się pojazdów powodujących zagęszczanie gruntu i obrywanie korzeni.

Zaleca się, aby w strefie do 10 m od pnia drzewa nie składować cementu, kruszywa, olejów, paliw i lepiszczy, ani ziemi z wykopów, bo to uniemożliwia wymianę gazową między powietrzem, a glebą, czego konsekwencją jest zamieranie i gnienie korzeni. Woda opadowa, spływając do gleby poprzez zgromadzone pod drzewem materiały budowlane wypłukuje z nich zanieczyszczenia. Dla drzewa jest to najczęściej szkodliwe.

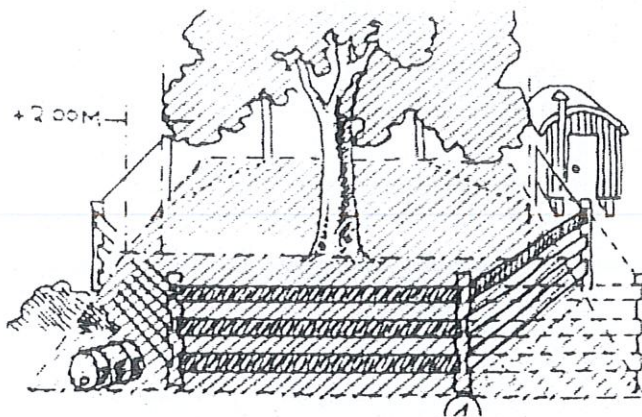
Skrajnym przypadkiem uszkodzenia drzewu jest zgromadzenie pod nim worków z cementem lub wapnem, albo gruzu ceglano-cementowego, ponieważ niewiele drzew dobrze znosi glebę wapienną.

W pobliżu drzew i krzewów nie wolno instalować żadnych maszyn budowlanych, przede wszystkim betoniarek. Należy unikać wylewania wody z oczyszczania placu budowy, zwłaszcza z osadami cementowymi, w innym przypadku należy ją gromadzić zgodnie z przepisami porządkowymi.

W obrębie korony nie wolno przeprowadzać żadnych czynności przy użyciu maszyn.

Zabezpieczenie pni drzew przed uszkodzeniami mechanicznymi

Grupy drzew i krzewów bezpośrednio sąsiadujące z placem budowy, drogami przejazdu sprzętu budowlanego, etc. należy ogrodzić ochronnym ogrodzeniem wys. 1,5-2 m w odległości co najmniej 1 m od brzegu pni – po obu stronach rzędów drzew i krzewów lub wokół grup drzew i krzewów. Przy drzewach dojrzałych teren ogrodzony obejmuje powierzchnię równą rzutowi koron.

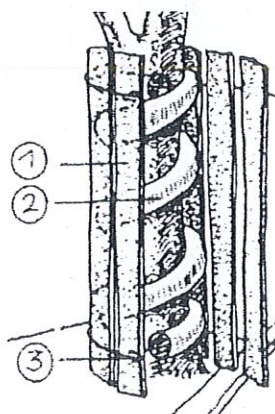


Ryc.1. Strefa ochronna drzewa – stały płot ochronny
(ryc. pochodzi z European Treeworker, wyd. European Arbicultural Council)

Jeżeli takie rozwiązanie jest niemożliwe, należy bezwzględnie, na cały okres budowy, pnie oszalować deskami, wypełniając przestrzeń pomiędzy pniem, a deską matami słomianymi, zrolowaną jutą, czy rurkami drenarskimi, które będą amortyzowały ewentualne uderzenia z zewnątrz.

zabezpieczenie z desek powinno sięgać do wysokości pierwszych gałęzi, czyli około 2 m, określonej jednak indywidualnie dla każdego drzewa, aby nie uszkodzić najbliższych konarów,

dolna część każdej deski powinna opierać się na podłożu (nie na pniu czy przyporach korzeniowych), będąc lekko wkopaną w grunt, jeżeli jest to niemożliwe np. przez nadbiegi korzeniowe, deski należy obsypać ziemią, oszalowanie powinno być otoczone opaskami z drutu okrągłego, miękkiego ocynkowanego lub taśmy stalowej ocynkowanej (nie wolno używać do tego celu gwoździ). Opaski należy stosować w odległości co 40-60 cm od siebie, czyli minimum 3 szt. na pniu.



Ryc. 2. Ochrona pnia

- 1- Blaty z desek
- 2- Rury drenarskie
- 3- drut

(ryc. pochodzi z European Treeworker, wyd. European Arbicultural Council)

Sposób zabezpieczenia systemów korzeniowych

Wykopy wykonywane pod koronami drzew muszą być wykonywane wyłącznie ręcznie.

Korzenie już od 1 cm średnicy należy obciąć na czysto ostrym narzędziem i zabezpieczyć środkiem do pielęgnowania ran (praca specjalistyczna), grubsze korzenie należy wpuścić głębiej i zabezpieczyć przed wysychaniem- "zabandażować" i polewać wodą.



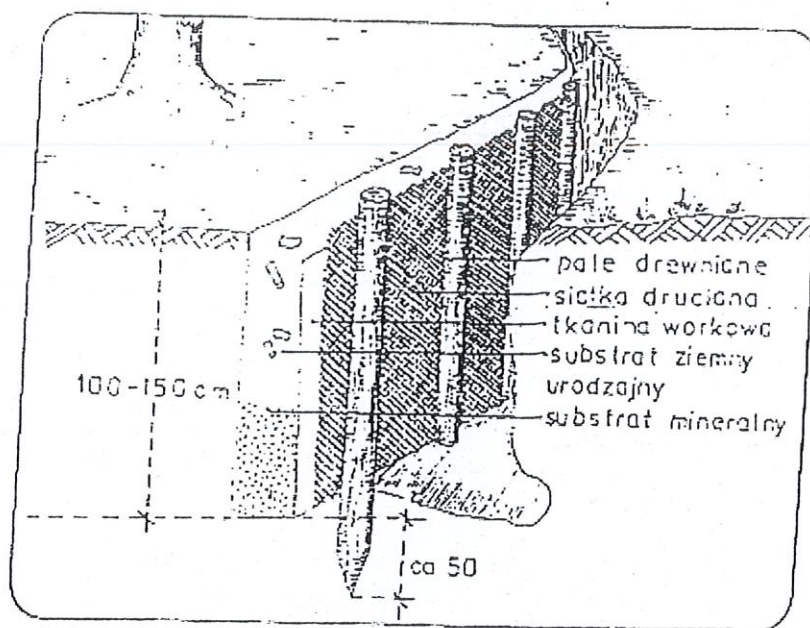
Ryc. 3. Postępowanie z korzeniami uszkodzonymi w wykopach.
Przycięcie korzeni i zabezpieczenie środkiem do pielęgnowania ran.
(rys. pochodzi z European Treeworker, wyd. European Arbicultural Council).

Roboty ziemne w obrębie korzeni drzew i krzewów nie powinny być prowadzone w okresie wegetacji roślin, a szczególnie w okresie letnim. Najkorzystniejszym okresem do wykonania tych robót są miesiące od października do końca marca.

Wykopy w obrębie drzew nie mogą być prowadzone dłużej niż 2 tygodnie, a przy wietrznej, wilgotnej pogodzie 3 tygodnie. W celu niedopuszczenia do przesuszenia systemu korzeniowego, wykopy przy drzewach i krzewach należy zasypywać w jak najkrótszym czasie.

Nie należy zasypywać powstałych w sąsiedztwie drzew wykopów ziemią wydobytą z dna wykopu, ponieważ jest to ziemia nieurodzajna, pozbawiona próchnicy. Należy ją zastąpić warstwą kompostu lub ziemi urodzajnej.

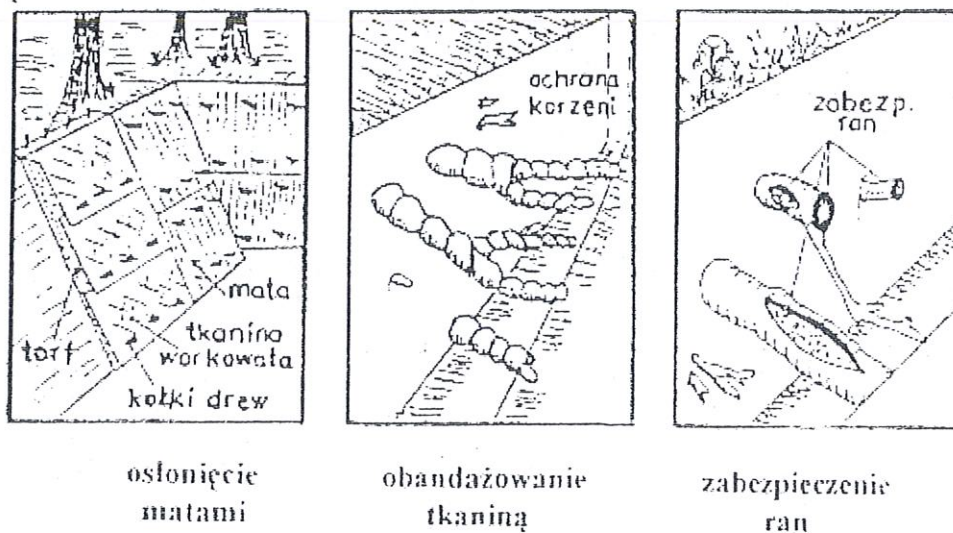
Przy głębokich wykopach- wykonać ekrany zabezpieczające. W ręcznie wykonanym wykopie należy od strony drzewa odciąć i zabezpieczyć odpowiednim środkiem korzenie. Od strony wykopu wbić paliki i rozwiesić tkaninę workową. Rów wypełnić dwiema warstwami: poniżej zasięgu korzeni – martwicą mineralną (pospółka żwirowo -piaskowa), powyżej – ziemią urodzajną.



Ryc. 4. Ekran korzeniowy
(ryc. pochodzi z "Chirurgia drzew" Z. Chachulski).

W przypadku prowadzenia robót w okresie wegetacyjnym, drzewa po zasypaniu wykopów należy obficie podlać (korzenie muszą być cały czas wilgotne), zaś w przypadku prowadzenia robót w okresie jesienno-zimowego spoczynku drzew, korzenie podczas wykopów należy owinać jutą lub matami słomianymi (zabezpieczenie przed przemarznięciem korzeni).

W przypadku przerwania robót wykopy winny być prowizorycznie wypełnione lub przykryte matami ze słomy, tkanin workowych itp. Maty do ścian wykopu trzeba przykołkować. Należy chronić korzenie przed mrozem lub przesuszeniem- latem należy je zwilżać.



Ryc. 5. Zabezpieczenie korzeni
(ryc. pochodzi z "Chirurgia drzew" Z. Chachulski).



Ryc. 6. Zabezpieczenie korzeni przy układaniu krawężników
(ryc. pochodzi z "Chirurgia drzew" Z. Chachulski).

Ochrona korony drzew

W przypadku kolizji konarów drzew z pracą sprzętu budowlanego w wyniku, którego może dojść do uszkodzenia mechanicznego, należy gałęzie zagrożone uszkodzeniem podwiązać do gałęzi położonych powyżej. Jeżeli jest to zabieg niewystarczający w ostateczności, lokalnie można usunąć lub skrócić kolidujące gałęzie, a rany po cięciach zabezpieczyć środkiem impregnującym z dodatkiem środka grzybobójczego. Rany po cięciach powinny być suche przed wykonaniem zabezpieczenia.

Wszelkie prace ziemne oraz inne prace związane z wykorzystaniem sprzętu mechanicznego należy wykonywać w sposób jak najmniej szkodzący drzewom i krzewom zgodnie z art. 82 ust.1 ustawy z dnia 16 kwietnia 2004 o ochronie przyrody.